

OBJETO

Conocer cómo se deben supervisar los trabajos de puesta en obra de chapados o fachadas ventiladas con mármoles, terrazos y asimilables.

CONTENIDO

Los chapados consisten en la colocación sobre la fachada de materiales rígidos, sin quedar separación entre los dos elementos.

La fachada ventilada consiste en la colocación de un material rígido más o menos delgado separado de la fachada, pero fijado a ésta mediante elementos de soporte y anclaje visto u oculto.

Durante la ejecución de estos trabajos, en base a los riesgos que se materializarán, serán de aplicación los siguientes aspectos:

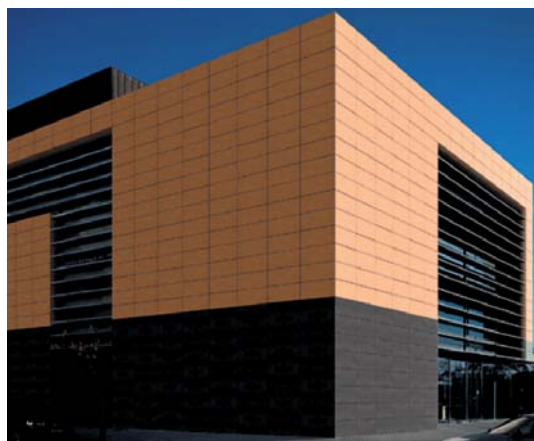
Riesgos

- Caídas al mismo nivel.
- Caídas a distinto nivel.
- Caída de personas al vacío.
- Cortes por manejo de elementos con aristas cortantes.
- Afecciones reumáticas por humedades en las rodillas.
- Dermatitis por contacto con cemento.
- Cuerpos extraños en los ojos.
- Sobreesfuerzos.
- Contactos con la energía.
- Los derivados de los medios auxiliares a utilizar.

Normas o medidas preventivas

Chapados, aplacados y fachadas ventiladas

- El corte de piezas de chapados, que necesitan cortarse con disco, se ejecutará en vía húmeda para evitar lesiones por trabajar en atmósferas pulverulentas.
- Las zonas de trabajo tendrán una iluminación mínima de 100 lux medidos a una altura sobre el pavimento entorno a 1,5 m.
- Si los trabajos requieren iluminación portátil, la alimentación de las lámparas se efectuará mediante portátiles, que estarán provistos de rejilla protectora y de carcasa-mango, aisladas eléctricamente y estarán conectados al circuito de alumbrado protegido con diferenciales de 30 mA.
- Se prohíbe la conexión de los cables eléctricos



cos a los cuadros de alimentación sin la utilización de las clavijas macho-hembra.

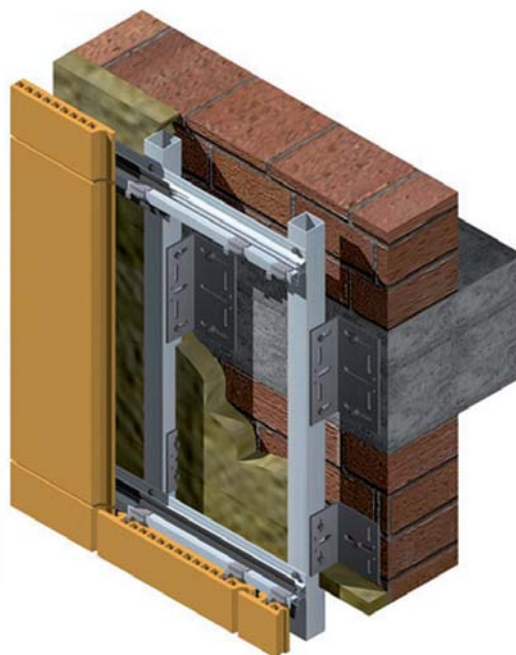
- Las piezas del chapado se izarán a las plantas sobre plataformas emplintadas, correctamente apiladas dentro de las cajas de suministro que no se romperán hasta la hora de utilizar su contenido. El conjunto apilado se flejará o atará a la plataforma de izado o transporte para evitar los accidentes por derrames de la carga.
- Las cajas o paquetes del material de chapado se acopiarán en las plantas linealmente y repartidas junto a los tajos, donde se las vaya a instalar, situadas lo más alejado posible de los vanos para evitar sobrecargas innecesarias.
- Las cajas o paquetes del material de chapado nunca se dispondrán de forma que obstaculicen los lugares de paso, para evitar los accidentes por tropiezo.
- Cuando esté en fase de chapado un lugar de paso y/o comunicación interno de la obra, se cerrará el acceso indicándose itine-

Chapados en fachadas

2/2

rarios alternativos mediante señales de dirección obligatoria.

- Las pulidoras y abrillantadoras a utilizar, estarán dotadas de doble aislamiento, (o conexión a tierra de todas sus partes metálicas) para evitar los accidentes por riesgo eléctrico.
- Las pulidoras y abrillantadoras a utilizar, tendrán el manillar de manejo revestido de material aislante a la electricidad.
- Las operaciones de mantenimiento y sustitución o cambio de cepillos o lijas, se efectuarán siempre con la máquina desenchufada de la red eléctrica, para evitar los accidentes por riesgo eléctrico.
- Los tajos se limpiarán de recortes y desperdicios de pasta.
- Se prohíbe lanzar los escombros directamente por los huecos de fachada o patios. Éstos se apilarán ordenadamente para su evacuación mediante conductos para tal fin.



Específicos de fachadas ventiladas

- En cuanto al riesgo de caída de materiales compuestos de pequeños objetos, y del material que forma las guías o soportes, se evitará con la instalación de marquesinas a nivel de primera planta, para así proteger al resto del personal de obra.
- El personal estará aleccionado del riesgo grave que presenta su trabajo.
- A nivel de planta baja, se acotará con malla tipo "stopper" la vertical de los paramentos en los que se esté acristalando, para evitar el riesgo de golpes (o cortes) a las personas por fragmentos de vidrio desprendido o caída de pequeño material.
- Se prohíben los trabajos de chapado bajo régimen de vientos fuertes.

Prendas de protección personal

- Las prendas de protección personal estarán homologadas por la C.E.
- Casco de polietileno, (para desplazamien-

tos o permanencia en lugares con riesgo de caída de objetos).

- Guantes de P.V.C. o de goma.
- Rodilleras impermeables almohadilladas.
- Guantes de lona y serraje.
- Botas de seguridad.
- Botas de goma con puntera reforzada.
- Ropa de trabajo.
- Mandil impermeable.
- Cinturón faja elástica de protección de la cintura.
- Polainas impermeables.
- Arnés de seguridad clase C.

Además para el tajo de corte de piezas con sierra circular:

- Gafas de seguridad anti-proyecciones.
- Mascarilla antipolvo con filtro mecánico recambiable específico para el material de cortado.
- Cascos de protección atenuadores de ruido.